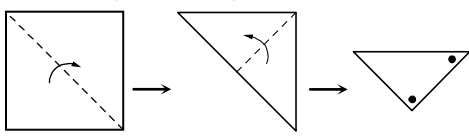
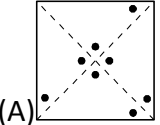
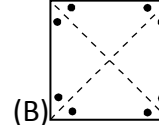
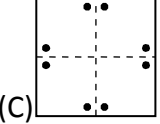
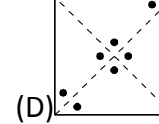


一、單選題：每題 5 分、共 100 分

- ( ) 1. 下列哪一個是二元一次方程式  $x - 2y = 6$  的一組解？  
 (A)  $\begin{cases} x=0 \\ y=3 \end{cases}$  (B)  $\begin{cases} x=5 \\ y=3 \end{cases}$  (C)  $\begin{cases} x=3 \\ y=-3 \end{cases}$   
 (D)  $\begin{cases} x=6 \\ y=0 \end{cases}$
- ( ) 2. 已知奇異果 1 個 15 元，蘋果 1 個 25 元，媽媽買  $x$  個奇異果、 $y$  個蘋果共花了 250 元，依題意可列出下列哪一個等式？  
 (A)  $x + y = 250$  (B)  $15x + 25y = 250$   
 (C)  $25x + 15y = 250$  (D)  $5x + 3y = 50$
- ( ) 3. 筱珮的口袋裡有 100 元鈔票  $x$  張，10 元硬幣  $y$  枚，則筱珮共有多少元？  
 (A)  $100y + 10x$  (B)  $100x + 10y$  (C)  $10x + y + 10$  (D)  $10y + x + 100$
- ( ) 4. 下列何者是二元一次聯立方程式  $\begin{cases} x + 2y = 5 \\ 2x - y = 10 \end{cases}$  的解？  
 (A)  $x = 1, y = 2$  (B)  $x = 6, y = -2$   
 (C)  $x = 5, y = 0$  (D)  $x = 4, y = 3$
- ( ) 5. 下列何者是二元一次聯立方程式  $\begin{cases} 3x + 2y = -5 \\ x - y = 5 \end{cases}$  的解？  
 (A)  $x = -3, y = 2$  (B)  $x = -1, y = -6$   
 (C)  $x = 2, y = -1$  (D)  $x = 1, y = -4$
- ( ) 6. 若  $(c, d)$  在第三象限，則下列哪一點在第二象限內？  
 (A)  $(d^2, -c)$  (B)  $(-c, d)$  (C)  $(-d, c)$  (D)  $(d, |c|)$
- ( ) 7. 下列何者為直線  $4x - y = 3$  和直線  $x + 6y - 7 = 0$  的交點坐標？  
 (A)  $(0, -3)$  (B)  $(1, 1)$  (C)  $(2, 5)$   
 (D)  $(-1, -4)$
- ( ) 8. 甲、乙兩人原有錢數比為 2 : 3，後來兩人的錢數都變為原來的 2 倍，則兩人後來的錢數比為何？  
 (A) 2 : 3 (B) 3 : 2 (C) 4 : 5 (D) 1 : 2
- ( ) 9.  $x = -2$  不是下列哪一個不等式的解？  
 (A)  $3x + 5 \geq -1$  (B)  $8 \leq 4 - 2x$  (C)  $4 - 2x \geq 5$  (D)  $-3 \leq -x - 8$
- ( ) 10. 國道高速公路某些路段的行車速度為每小時最高 110 公里，最低 60 公里。若行車速度為每小時  $x$  公里，則下列表示法何者正確？  
 (A)  $60 \leq x < 110$  (B)  $60 < x < 110$   
 (C)  $60 < x \leq 110$  (D)  $60 \leq x \leq 110$
- ( ) 11. 若  $a > b$ ，則下列選項何者正確？  
 (A)  $a - b > 0$  (B)  $a - 3 < b - 3$  (C)  $\frac{1}{2}a < \frac{1}{2}b$  (D)  $-a > -b$
- ( ) 12. 下列何者是二元一次聯立方程式  $\begin{cases} x + 3y = 11 \\ x - y = -1 \end{cases}$  的解？  
 (A)  $x = 1, y = 2$  (B)  $x = 3, y = -2$   
 (C)  $x = 11, y = 0$  (D)  $x = 2, y = 3$
- ( ) 13. 如附圖，將一張正方形紙對摺兩次後，在上面打兩個洞，展開後會得到下列哪一個圖形？  
  
 (A)  (B)   
 (C)  (D) 

- ( )14. 若二元一次聯立方程式  $\begin{cases} 2x+y=5 \\ 3x-\star y=2 \end{cases}$  的解為  $x=\bullet$ ， $y=1$ ，則  $\star-\bullet=?$   
 (A)1 (B)2 (C)4 (D)5

- ( )15. 阿爾從美國帶回了巧克力想分給班上同學，共發給  $x$  位男生，每人分得 5 顆； $y$  位女生，每人得 4 顆，阿爾總共分了 86 顆巧克力，請問  $x+y$  可能為多少？  
 (A)16 (B)20 (C)30 (D)34

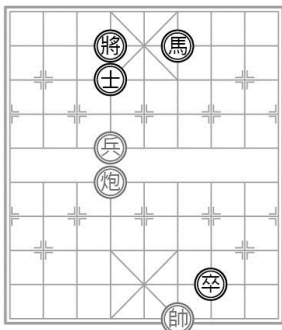
- ( )16. 三年 1 班表決畢業旅行的地點統計如表，請問眾數為何？

地點	阿里山	墾丁	日月潭	太魯閣	綠島
人數	6	8	6	6	12

- (A)6 (B)綠島 (C)12 (D)墾丁

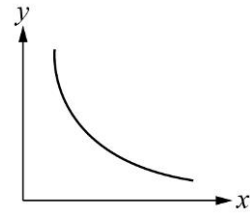
- ( )17. 坐標平面上  $C$ 、 $D$  兩點均在  $x$  軸上， $\overline{CD}=4.46$  公分， $D$  點在  $C$  點的右邊，且  $y$  軸是  $\overline{CD}$  的中垂線。若在坐標平面上找一點  $A$ ，使得  $\overline{AC}=2.5$  公分， $\overline{DA}=4$  公分，則  $A$  點可能在這裡？  
 (A) $y$  軸 (B) $x$  軸 (C)第四象限 (D)第三象限

- ( )18. 如附圖象棋盤，如果把炮的坐標定為  $(0,-4)$ ，馬的坐標為  $(2,0)$ ，則哪一個棋子的坐標為原點？



- (A)將 (B)卒 (C)帥 (D)士

- ( )19. 附圖可能是哪一種比例的圖形？



- (A)正比 (B)反比 (C) $3x+2y=1$   
 (D) $y=4$

- ( )20. 蘇博班上比賽投籃，全班同學的命中球數統計如附圖，則下列何者正確？



- (A)眾數為 1、中位數為 2 (B)眾數為 2、中位數為 1  
 (C)眾數為 1、中位數為 1 (D)眾數為 2、中位數為 2